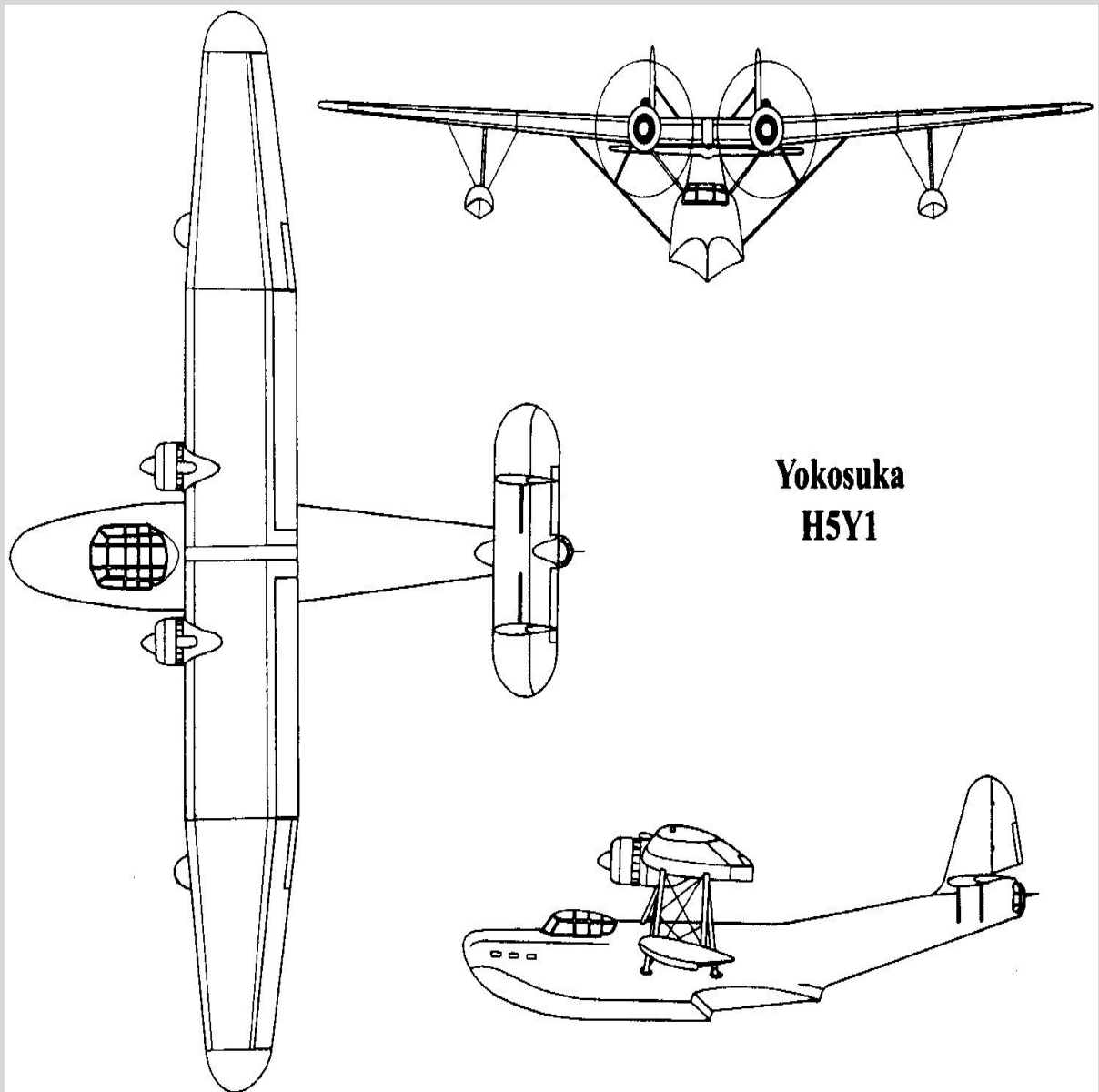


**Nom de l'avion : Yokosuka H5Y1 Cherry**

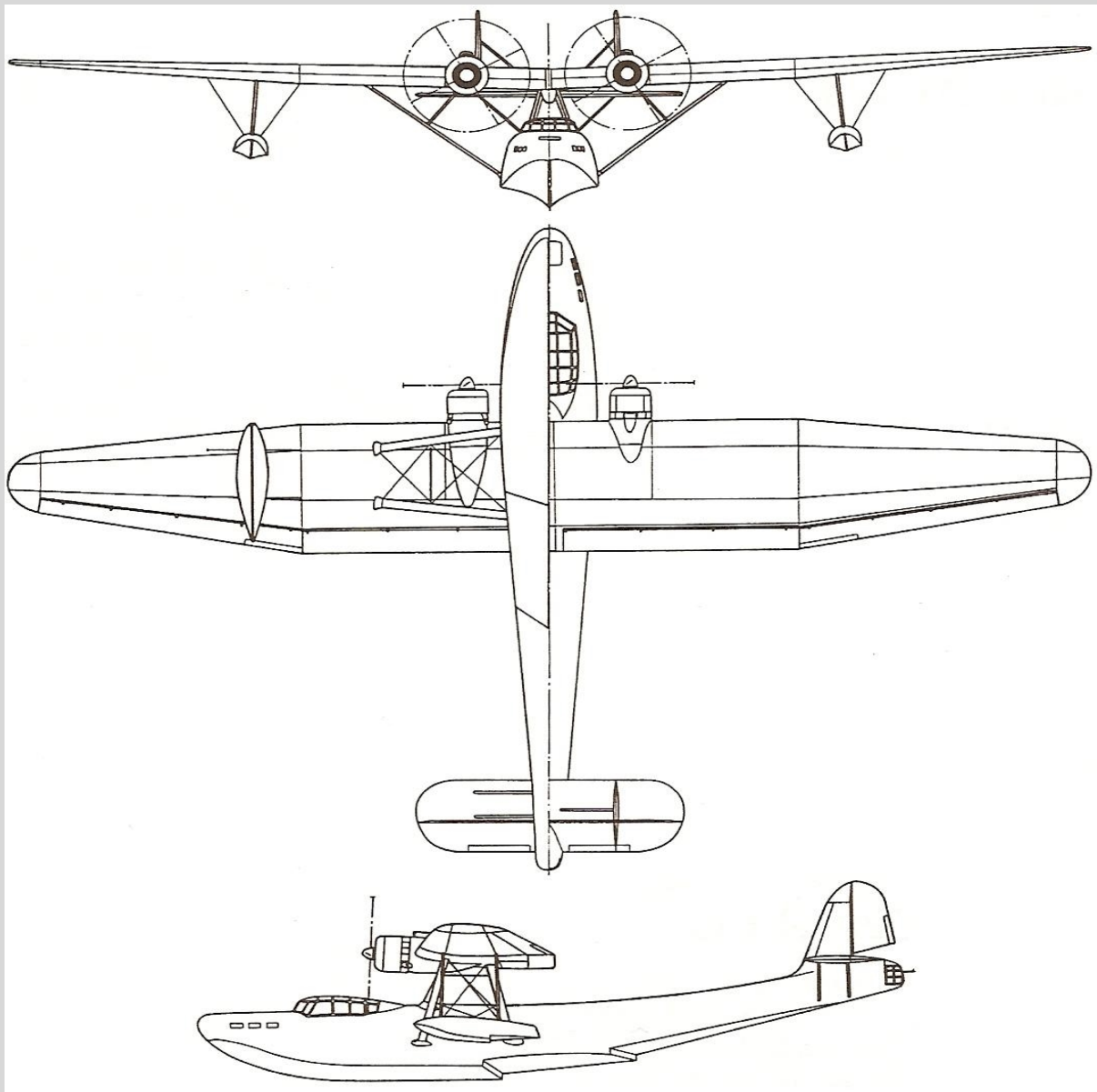
Type d'avion : Hydravion de reconnaissance maritime bimoteur de 6 hommes d'équipage



# **MOTORISATION**

**Mitsubishi MK1A Shinten**

**Moteur de 12 cylindres en V inversé refroidi par liquide**  
**Puissance développée: 1050 ch au décollage, 1100 ch à 3700 m et 2950 ch**



## **ARMEMENT**

1 ou 2 mitrailleuses de 7,7 mm à tir latéral depuis un hublot  
1 mitrailleuse de 7,7 mm en tourelle caudale  
2 bombes de 250 kg



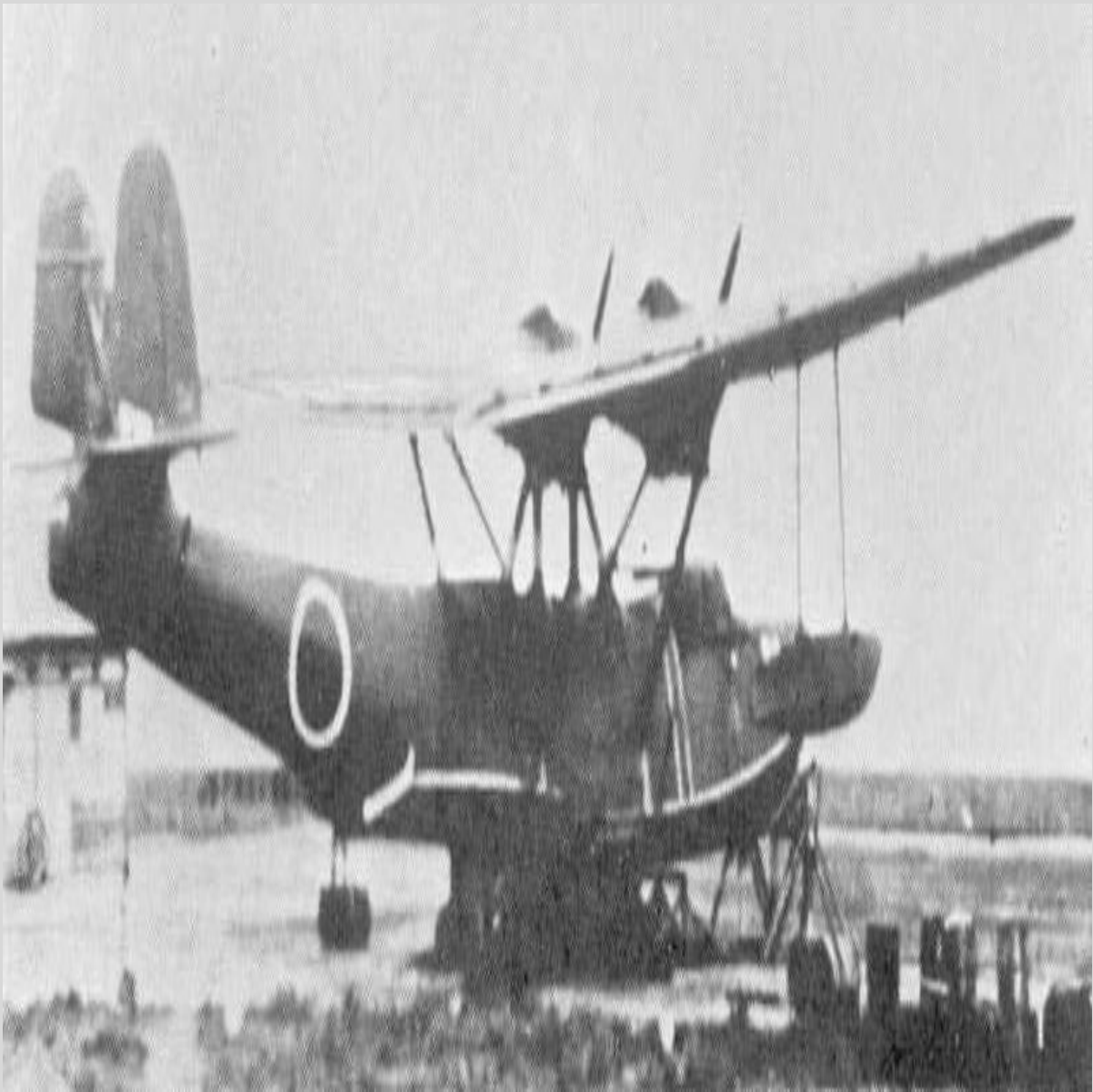
## PERFORMANCES

Vitesse maximale= 300 km/h à 1000 m

Temps montée= 3000 m en 24'

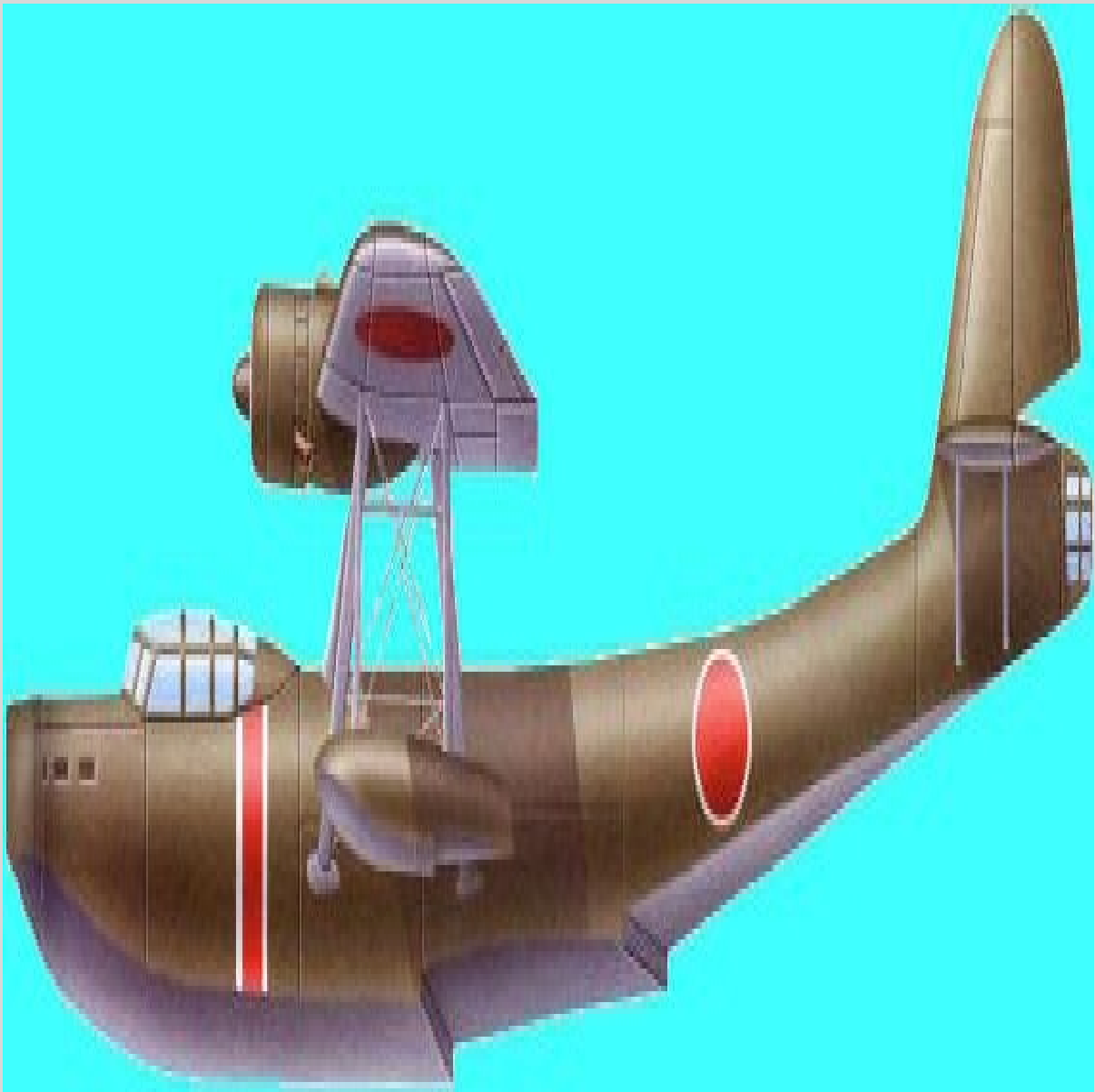
Plafond pratique= 5280 m

Rayon action= maxi: 4795 km - endur: maxi: 26 h



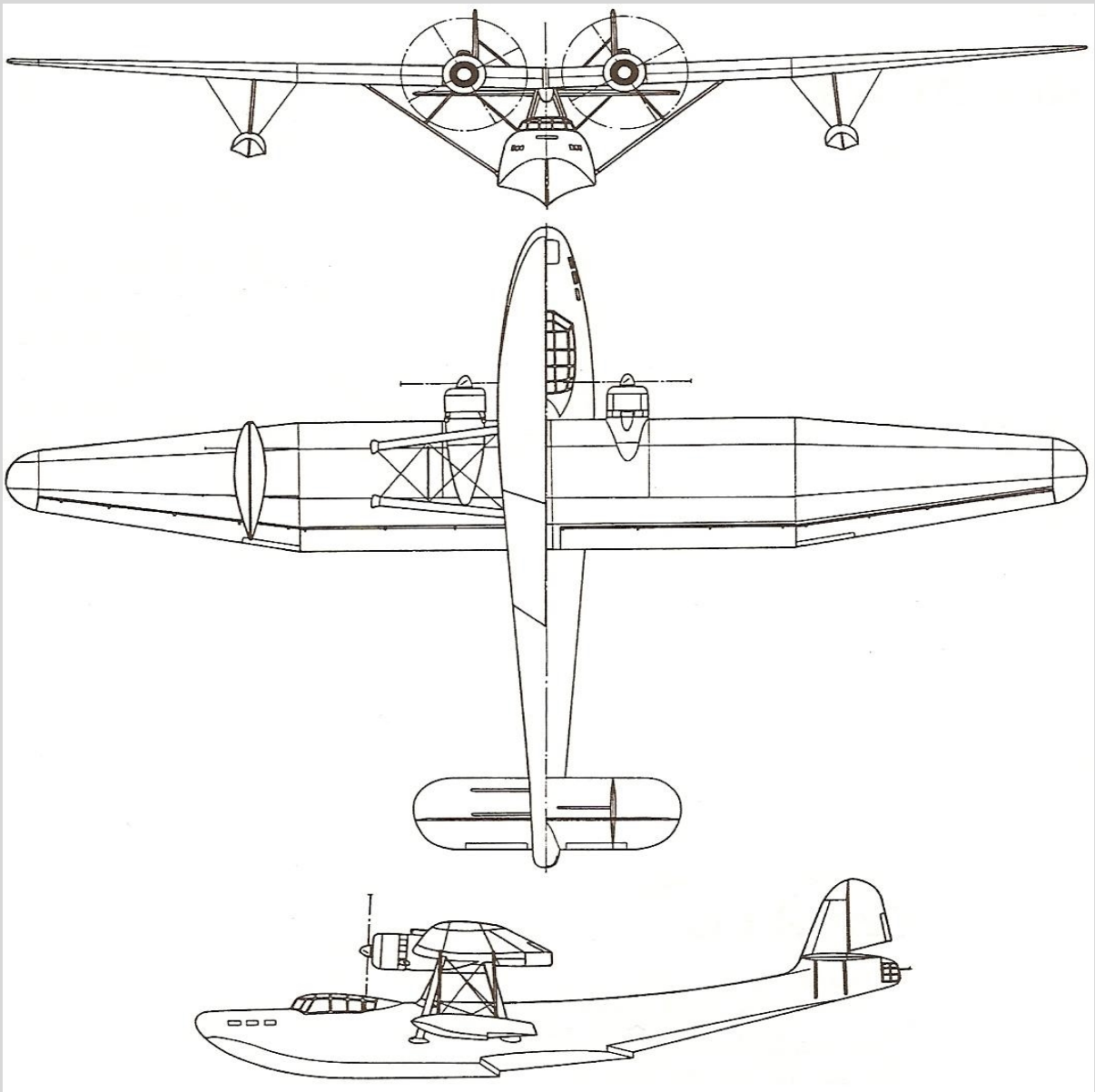
## DIMENSIONS

Envergure	Longueur	Hauteur	Surface alaire
31,55 m	20,50 m	6,70 m	107,70 m <sup>2</sup>



## MASSES

Vide	Charge	Maximale
7055 kg	11500 kg	0 kg





## HISTOIRE

Au début des années 1930, la marine impériale japonaise émit un cahier des charges pour le moins insolite. Elle souhaitait disposer d'un hydravion de patrouille maritime à faibles coûts de production et de maintenance, de conception bimoteur et étant capable d'effectuer les mêmes missions que les hydravions quadrimoteurs de patrouille océanique. Au regard des performances de la construction aéronautique de l'époque, on se demande qui a pu croire un instant que ce projet pouvait aboutir. L'avionneur Yokosuka sembla y croire, puisqu'il releva ce défi et présenta un projet. Cet appareil nommé Les Yokosuka H5Y1 Cherry Type 99, Modèle 11 se présentait sous la forme d'un hydravion à coque à aile parasol sur laquelle était fixé deux moteurs à hélice tractive, embarquant six membres d'équipage. Le premier des deux prototypes fut livré pour des essais en 1936. L'appareil dont le fuselage n'était pas sans rappeler celui du Dornier 24 allemand, était de construction dite mixte, une structure métallique avec des parties en bois et toile. Dès le départ, les performances affichées par l'appareil se révélèrent très inférieures aux espoirs que la marine avaient mise en lui, mais avec la guerre Sino-Japonaise qui faisait rage, la marine jugea bon de maintenir ce programme, tout en ne commandant qu'une première série réduite de vingt appareils. Dès sa mise en service, les Yokosuka H5Y1 Cherry souffrit de problèmes structuraux et de motorisation. D'un appareil qui devait être économique, il se révéla rapidement comme un gouffre financier en terme de coûts de maintenance. Comme les performances n'étaient pas non plus au rendez-vous, les Les Yokosuka H5Y1 Cherry furent assignés aux patrouilles côtières afin de ne pas mettre en péril la vie de leurs équipages. La production en série débuta en 1938 et les premiers exemplaires furent en service en 1939. La Marine décida finalement de mettre un terme à la production en ne prolongeant pas la commande au-delà des vingt unités déjà demandées. Le dernier Les Yokosuka H5Y1 Cherry furent livrés en 1941. Avec le début de la guerre du Pacifique, les H5Y furent assignés à des patrouilles de lutte anti-sousmarine le long des côtes du Japon, avant d'être rapidement transféré à des tâches secondaires comme la liaison ou le transport le long des côtes. Les Yokosuka H5Y Cherry seront finalement totalement retirés du service en 1943, après une carrière qui peut-être qualifié d'échec .

## Sitographie

Site Cyber Aéro breton = <http://cyber.breton.pagesperso-orange.fr/index.htm>

Site Cyber Aéro breton du pays = <http://cyber.breton.pagesperso-orange.fr/japon/japon.htm>



Site Cyber Aéro breton de l'avion = <http://cyber.breton.pagesperso-orange.fr/japon/h5y1.htm>

