

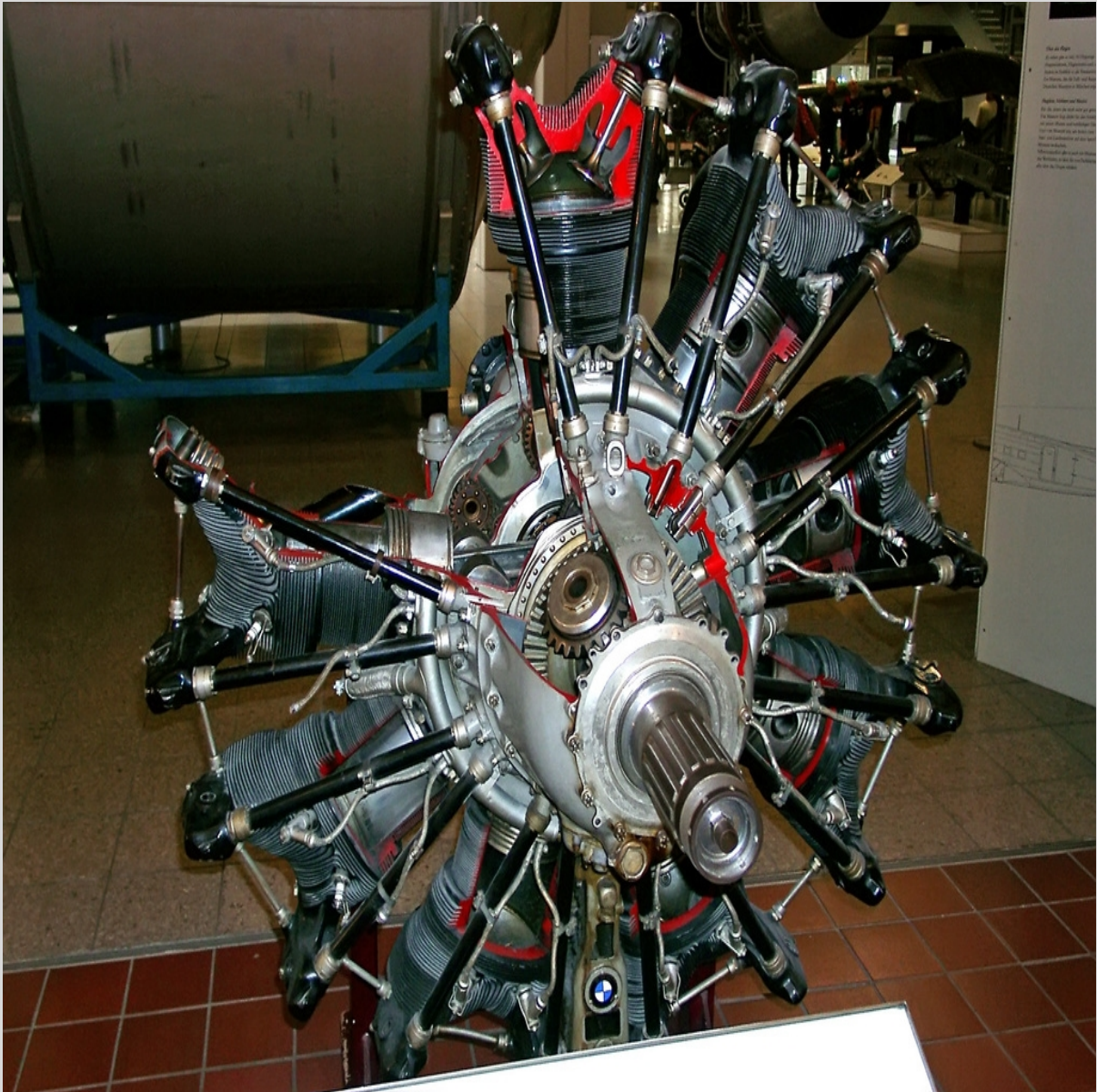
Nom de l'avion : Arado Ar 95 A-1

Type d'avion : Appareil de patrouille cotière et d'attaque légère monomoteur biplace

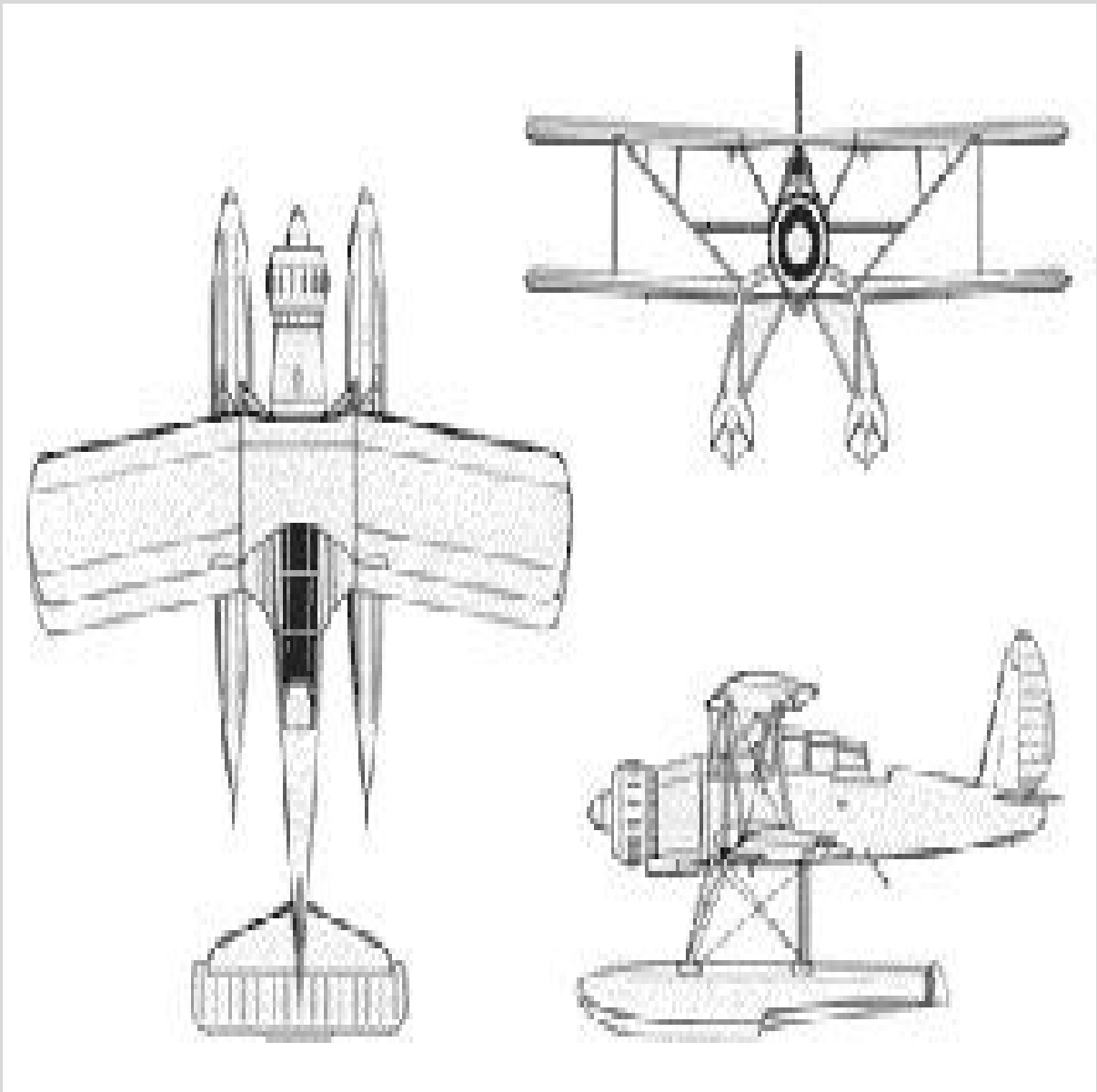


MOTORISATION

BMW 132Dc



Moteur de 12 cylindres en V inversé refroidi par liquide
Puissance développée: 1050 ch au décollage, 1100 ch à 3700 m et 2950 ch

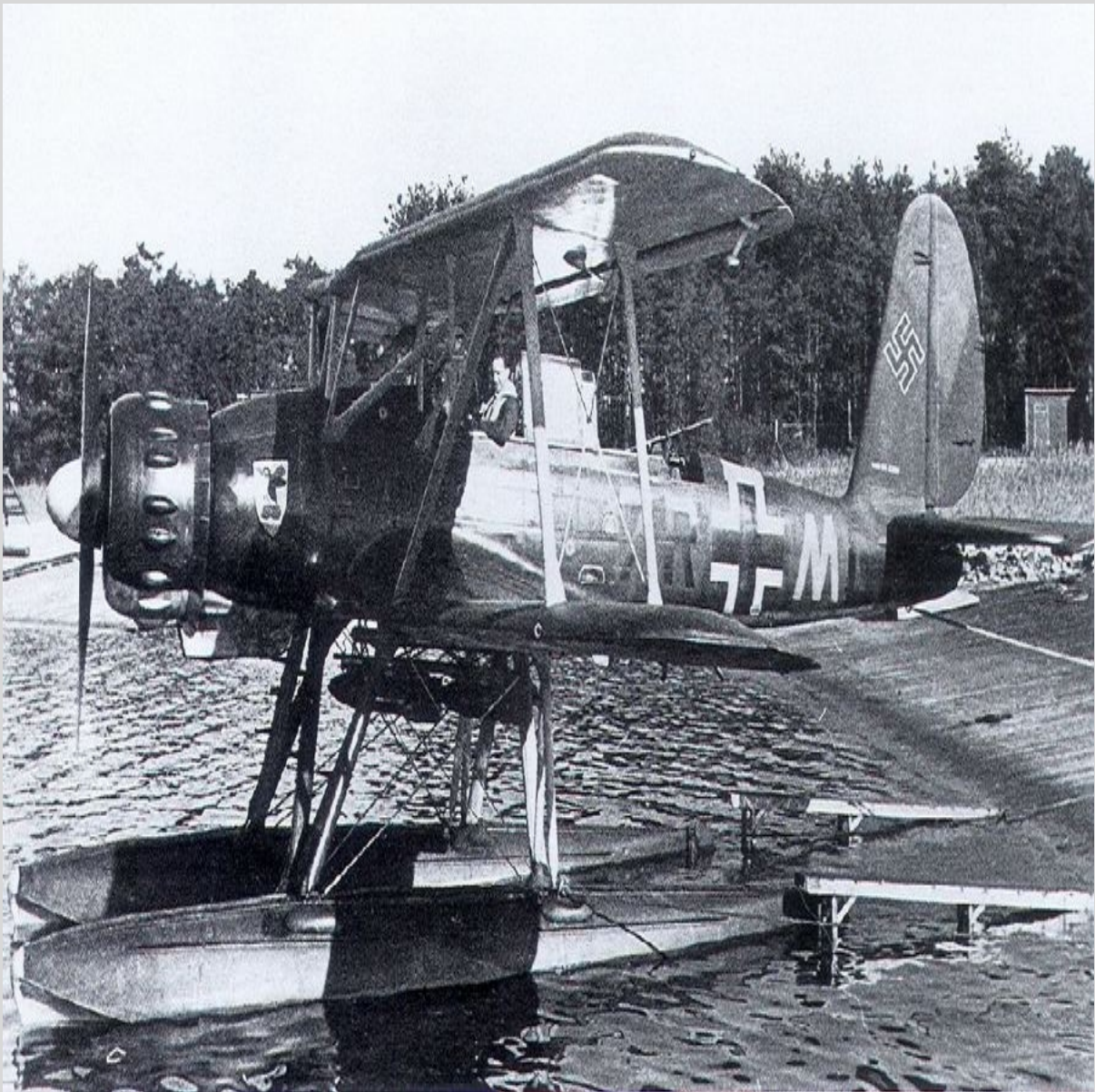


ARMEMENT

[1 mitrailleuse MG17 de 7,9 mm vers l'avant à 500 coups](#)

[1 mitrailleuse MG15 de 7,9 mm avec 600 coups à tir arrière en habitacle](#)

1 torpille de 800 kg ou 1 bombe de 500 kg



PERFORMANCES

Vitesse maximale= 310 km/h à 3000 m - 275 km/h au niveau marin

Vitesse croisière= 255 km/h à 1200 m - 250 km/h à 4000 m

Vitesse ascension= 7,5 m/s

Temps montée= 1000 m en 2' 20"

Plafond pratique= 7300 m

Rayon action= 1100 km



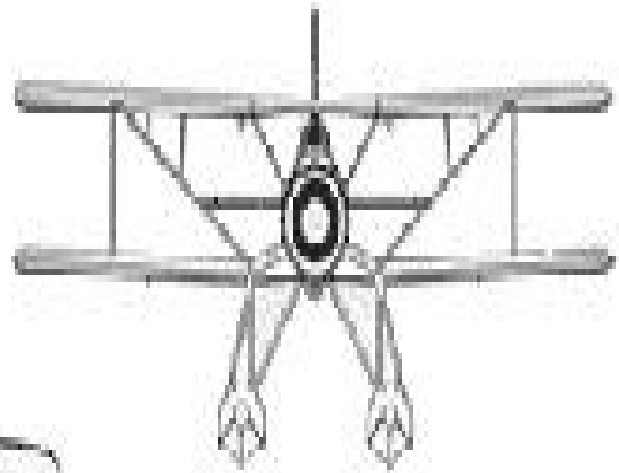
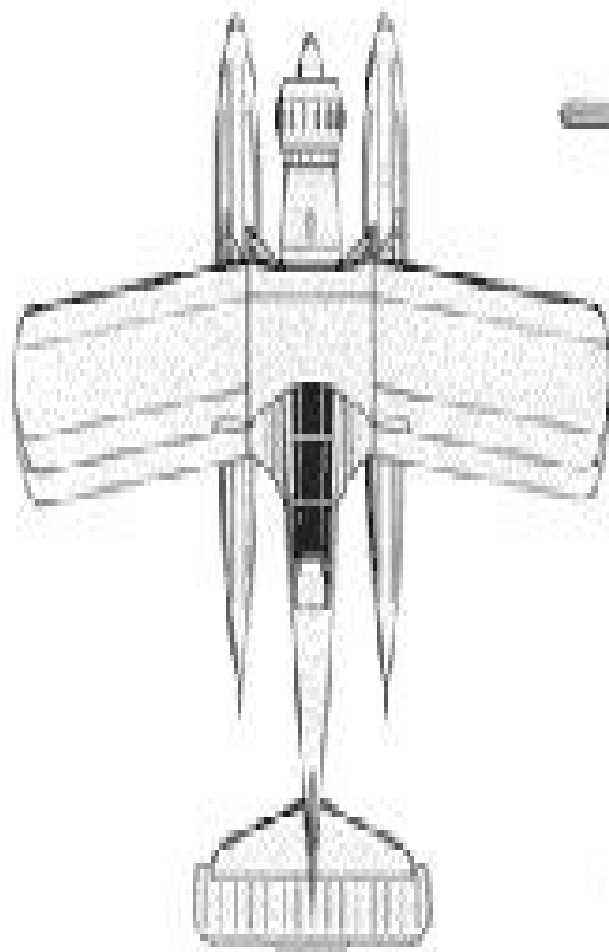
DIMENSIONS

Envergure	Longueur	Hauteur	Surface alaire
12,50 m	11,10 m	3,60 m	45,40 m ²



MASSES

Vide	Charge	Maximale
2450 kg	3555 kg	0 kg



HISTOIRE

L'Arado Ar 95 est un hydravion biplan allemand, utilisé pour des missions de reconnaissance côtière et de bombardement léger lors de la Seconde Guerre mondiale. En 1935, Walter Blume, l'as de la première guerre mondiale et ingénieur à l'Arado Flugzeugwerke, débute de son initiative l'étude d'un hydravion léger de reconnaissance côtière et d'attaque. Il s'inspire de son travail sur l'Arado Ar 68 pour la conception d'un biplan, biplace entièrement métallique, soignant particulièrement le travail de l'haubanage, afin de faciliter à la fois la vision vers le haut et l'accès à l'habitacle. L'armement de l'appareil est composé d'une mitrailleuse MG 17 de 7,9 mm tirant vers l'avant, une MG 15 de même calibre sur pivot à l'arrière et une torpille de 800 kg ou une bombe de 500 kg sous le fuselage. Le premier prototype, un hydravion catamaran, prend l'air en 1936, équipé d'un moteur 9 cylindres en étoile BMW 132 De de 880 chevaux. Un deuxième prototype est conçu en même temps, équipé pour sa part d'un 12 cylindres en V inversé Junkers Jumo 210 de 690 chevaux. Un troisième prototype est aménagé en triplace. Ces prototypes sont testés et comparés au Focke Wulf Fw 62 et au Heinkel He 114. Le prototype à moteur BMW est finalement jugé comme le meilleur et bénéficie d'une commande de 6 Arado Ar 95 A-0 de présérie. Le premier Arado Ar 95 de présérie se différencie des prototypes par l'ajout d'une verrière recouvrant les cockpits et ouverte à l'arrière pour laisser le champ libre à la mitrailleuse. La mise au point opérationnelle de l'Arado Ar 95 se fait en Espagne, au sein de la Légion Condor en août 1938. Ils sont basés à Majorque et 3 appareils sont finalement cédés aux espagnols. Les commandes tardant à venir, Arado développe deux versions destinées à l'exportation, l'Arado Ar 95 W à flotteurs et l'Arado Ar 95 L, version terrestre avec train classique fixe caréné. Le Chili commande 6 Arado Ar 95 suivie de la Turquie qui en commande 12, qui seront finalement réquisitionnés par la Luftwaffe. Une version destinée à être embarqué sur les futurs porte-avions allemands, l'Arado Ar 195 est aussi développée. L'Arado Ar 195 se différencie de l'Arado Ar 95 par un habitacle déporté vers l'avant, le pare-brise venant s'appuyer sur l'intrados du plan supérieur au niveau du bord d'attaque. 3 prototypes sont construits (Arado Ar 195 V-1, Arado Ar 195 V-2 et Arado Ar 195 V-3) avec des carénages de train moins importants et les équipements marins spécifiques aux appareils embarqués. Cet appareil fut rapidement abandonné en faveur de l'Arado Ar 197. L'Arado Ar 95 sera construit à 42 exemplaires et fut retiré du service en 1944 .

Sitographie

Site Cyber Aéro breton = <http://cyber.breton.pagesperso-orange.fr/index.htm>

Site Cyber Aéro breton du pays = <http://cyber.breton.pagesperso->

orange.fr/alleagn/alleagn.htm



Site Cyber Aéro breton de l'avion = <http://cyber.breton.pagesperso->

orange.fr/alleagn/ar95a_1.htm

